

Edito...

2014, une année de stabilisation des équipes et d'analyse des pratiques en lien avec le contexte économique et les besoins repérés du public.

En effet, suite à la finalisation des projets de service en 2013, cette année a permis :

- d'initier une dynamique transversale entre les trois services du Pôle et d'envisager des collaborations avec d'autres services de l'ADSEA comme le CHRS La Canopée ou l'Animation Prévention Primaire,
- d'envisager une diversification de nos modalités d'intervention,
- de remettre à jour les documents de la Loi 2002-2 notamment le Document Individuel de Prise en Charge,
- de travailler sur l'accueil des Nouveaux Salariés au sein du Pôle.

L'activité du Pôle se maintient à l'identique de 2013 avec :

- **Pour l'AEMO**, une activité soutenue avec 1121 mineurs accompagnés soit une moyenne de 775 mesures en simultané (2013 : 1075 mineurs et 758 mesures). Cette hausse d'activité a conduit le Conseil départemental à nous octroyer un poste supplémentaire en CDD. Un poste de « volant » au niveau départemental a été alors créé afin de pouvoir diminuer la liste d'attente et d'offrir aux familles une prise en compte plus rapide après l'audience.
- **Pour l'AGBF**, nous constatons toujours une baisse conséquente des mesures (157 familles suivies contre 170 en 2013), cela nous a conduits à une diminution des effectifs éducatifs.
- **Pour CARIC**, 317 missions réalisées soit une petite augmentation par rapport à 2013 (297 missions).

Cette activité soutenue, le contexte budgétaire, l'environnement et les réalités éducatives auxquelles font face les équipes nous obligent à repenser nos pratiques et à les diversifier afin de pouvoir répondre aux besoins des usagers.

Les professionnels des différents services ont su prendre ce cap ce qui augure d'une année 2015 riche en projets.

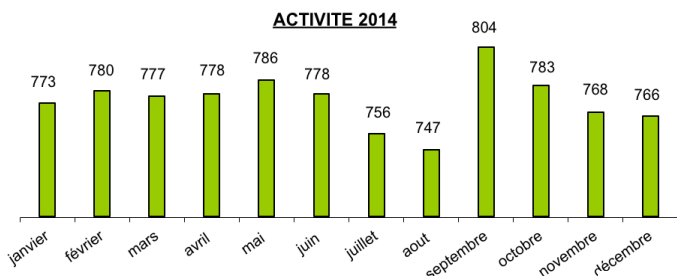


Aimée GAGNON

Directrice du Pôle Protection de l'Enfance

ACTION EDUCATIVE EN MILIEU OUVERT

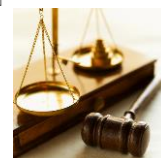
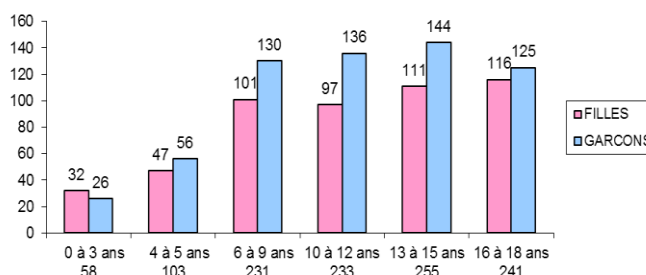
Activité 2014 en bref :



- ✓ 1121 mesures ouvertes
- ✓ 775 mesures traitées en moyenne en simultané
- ✓ 335 mesures nouvelles
- ✓ 341 mainlevées prononcées

- ✓ 633 familles
- ✓ 75% de familles monoparentales
- ✓ 55% des enfants avec un lieu de résidence chez leur mère
- ✓ une augmentation du nombre des adolescents

AGES DES 1121 MESURES AEMO SUIVIES EN 2014



Activité de l'AEMO 2014 :

- Une activité en augmentation
- Une disparité des prescriptions selon les territoires
- Une durée d'intervention plus courte (avec un turn-over des mesures plus important)
- La création d'un poste de « volant » départemental : une diminution de l'attente avant un démarrage des mesures
- Un effectif en diminution des doubles mesures et mesures de + 5 ans

Gestion du conflit parental

La gestion du conflit parental est une préconisation (adossée à la mesure d'Assistance Educative en Milieu Ouvert), ordonnée par le Juge des enfants dans le cadre de la protection de l'enfance lorsqu'il estime que les discordes parentales sont sources de danger pour l'enfant.

23 mesures réalisées sur l'année dans des situations de: violence, désaveu d'un parent, placement d'enfant, incohérence éducative, recomposition familiale conflictuelle, instrumentalisation, immaturité parentale

L'ensemble des MDS est représenté.

Cette intervention se déroule sur la base d'entretiens individuels ou communs avec les deux parents. Elle se définit par un travail de remise en lien et de respect des places de chacun. Pour 9 situations des accords ont pu être travaillés avec les parents.

Activités Trampoline

Les Activités Trampoline se sont développées avec leur ouverture sur le secteur d'Hauteville (5 enfants/4 familles) grâce au soutien du Conseil Départemental.

38 enfants accompagnés dans 21 familles différentes (secteur concerné: Belley, Virieu, Corbonod, Champagne en Valromey, Petit Abergement, Hauteville, Serrières de Briord, Lhuis.)

Utilisation du jeu et des ressources locales (par exemple les Jardins Partagés de Belley) afin d'ouvrir les familles sur l'extérieur et de les inscrire dans le tissu local.



Perspectives 2015 :

- Un développement du travail en binôme sur les équipes
- Une transversalité entre les équipes et un partage des pratiques
- Une diversification des modalités d'intervention par la mise en place d'actions collectives

CENTRE D'ACCUEIL, RENCONTRES, INVESTIGATIONS, CONSULTATIONS

317 missions réalisées en 2014

- 186 droits de visite
- 68 médiations familiales civiles
- 53 médiations familiales pénales
- 7 enquêtes sociales (JAF)



+ 20 missions par activité sur l'année 2013

Les droits de visite

« Favoriser et maintenir le lien entre un enfant et son/ses parents lorsque la relation nécessite ponctuellement ou à plus long terme l'accompagnement de cette relation dans un cadre protégé »

Les visites médiatisées JAF :

- 50 missions suivies
- 417 rencontres parents/enfants organisées (3j/mois)

Les visites protégées (CG/JE/AEMO) : Extension de 3 antennes : Ambérieu, Montrevel et Châtillon + extension d'activité sur l'antenne de Bourg en Bresse

- 136 missions suivies (+19 par / 2013)
- 1367 rencontres parents/enfants organisées sur les 8 antennes
- 109 familles accueillies et 186 enfants

Les médiations

Les médiations familiales civiles :

- 68 mesures suivies, dont 80,9% conventionnelles
- 22 réunions d'informations collectives à destination des partenaires et du public dans l'Ain
- 40 accords aboutis entre les parties et 2 apaisements du conflit

Les médiations familiales pénales :

- Prononcées par le procureur de la République en cas d'infraction en lien avec la parentalité (non versement de la pension alimentaire, non présentation d'enfants)
- 53 mesures réalisées dont 17 retournées au procureur pour absence d'une partie ou d'accord

« Méthode de résolution des conflits fondée sur un acte volontaire et responsable qui offre aux acteurs d'une séparation la possibilité d'une réorganisation relationnelle et matérielle afin de trouver des solutions équitables pour tous »



Les enquêtes sociales

« Exclusivement confiées par le JAF dans des situations de séparation parentale »

7 enquêtes réalisées, selon notre demande, suivie par le JAF, uniquement sur l'Ain.



Perspectives 2015 :

- Mise en place de droits de visite diversifiés par le « Caric Collectif » qui peut proposer des temps mère/enfant sur les week ends au CHRS la Canopée
- En DDV Protection de l'Enfance : Développement des sorties ponctuelles avec les familles sur l'extérieur et activités de soutien à la parentalité
- En Médiation Familiale : Participation à l'expérimentation des garanties contre les impayés de pension alimentaire



MESURES JUDICAIRES D'AIDE A LA GESTION DU BUDGET FAMILIAL

L'amélioration des conditions de vie de l'enfant est au centre de l'intervention en MJAGBF. L'accompagnement s'inscrit dans un renforcement des capacités parentales au travers de la gestion des prestations familiales. La gestion du budget impose un regard transversal sur toute l'organisation familiale. L'accompagnement se situe donc dans l'articulation entre les besoins de l'enfant, sa place dans la famille et les charges liées à son éducation.

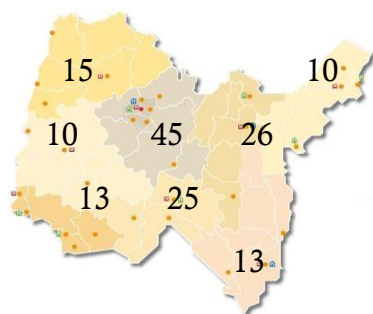
157 familles accompagnées
cette année

dont 37 mesures sont terminées au
31/12/14

51,3 % de familles
monoparentales

37 % des couples concernés
sont recomposés

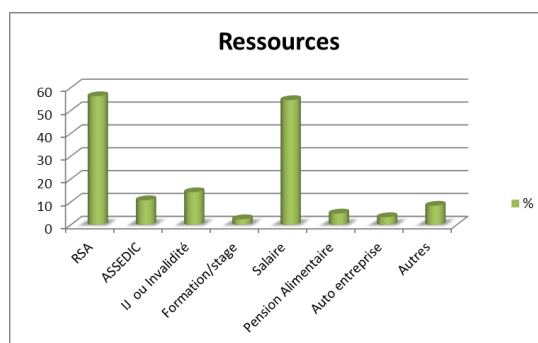
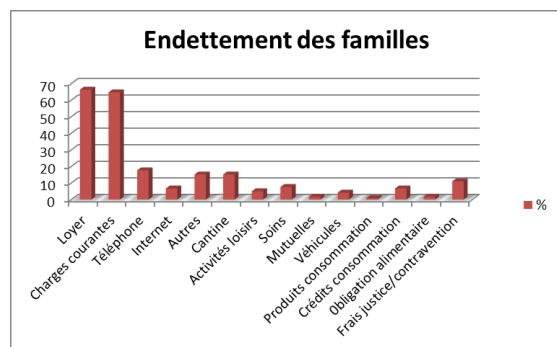
Seulement 6,5 % de jeunes
mères (moins de 25 ans) et
aucun parent mineur



371 enfants pris en charge

Des familles pour 2/3 composées de 2 à 3 enfants.

La présence de jeunes adultes précaires au domicile



Activités du service 2014

- Réorganisation des territoires en adaptation à l'activité
- Poursuite des travaux sur les outils et mise en œuvre
- Action autour des départs en famille
- Poursuite des travaux en lien avec le CRDPF

Perspectives 2015 :

- Participer à la dynamique transversale
- S'inscrire dans les actions partenariales territoriales à destination des familles précarisées
- Analyser la participation des familles au TAP selon les territoires

QUI CONTACTER ?

Directrice du Pôle Protection de l'Enfance: Aimée GAGNON

Directrices Adjointes du Pôle,

- ✓ en charge équipe AEMO Bourg/Bresse/Dombes et équipe MJAGBF : Annie BUELLET
- ✓ en charge équipes AEMO Côtière/Bugey et Haut Bugey et équipe CARIC : Catherine GADOLET